

Slätter

Kirsi Hellas



Ängarna sköts traditionellt med slätter. Slättern på vårdbiotoperna har nuförtiden minskat och den mångsidiga, slättergynnade floran samt även andra organismer håller på att försvinna.



Avsikten med slättern och bortförslagen av växtmassan är att öka öppenheten och ljusmängden på vårdbiotopen, samt att minska på näringsmängden i jordmånen. Storvuxna och av övergödning gynnade växters konkurrensförmåga minskar och i deras ställe inkommer en lågvuxen, ljus- och värmegynnad flora. Samtidigt ökar många ängslevande dag- och småfjärilar, humlor, bin och skalbaggar i mängd.

Slätterredskap och metoder, slättertidpunkt samt antalet gånger man utför slättern påverkar skötselresultatet och artmångfalden på vårdbiotopen.

Slätterredskap

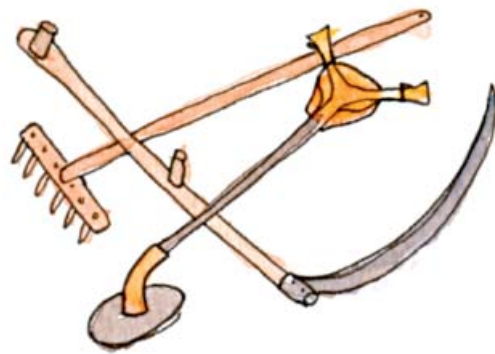
Slätter kan utföras med skärande eller krossande redskap. Skärande redskap är bäst för ängsvegetationen eftersom snittytan blir så liten som möjligt och den del av växten som blir kvar inte skadas.

Lien är det traditionella skärande slätterredskapet. Vål vässad är den effektiv och lämpar sig utmärkt till slätter på små ängsytor, eller till steniga eller annars ojämna områden. Skickliga slätterkarlar börjar dock bli ovanliga och som metod är slätter med lie tidsdrygt.

Vid maskinell slätter är traktorburen dubbelkniv-, fingerkniv- och tallriksslättermaskin goda alternativ till skärande redskap. Dessa lämpar sig väl för slätter av vidsträckta och jämna ängsytor. Handförda slättermaskiner är användbara på små ytor och på svårslagna områden.

Krossande slätterredskap är bl.a. röjsågar med gräsrobottillsats eller s.k. trimmers, gräsklippare och slätterhackar. Deras funktion grundar sig på roterande brett, slagor eller nylonlinor. Krossande slätterredskap ger en ojämn och söndertrasad snittyta som gör växten känslig för torka och olika svampangrepp. Krossande

När man vill ta tillvara höet som foder för boskapen sätts det på höstörar för att torka. Det slagna höet kan också torka på marken, om man bara vänder på det emellanåt för att förhindra att det möglar.



slätterredskap lämpar sig bäst för grunduppröjning och vegetationsbekämpning av problemarter som hundfloka, älggräs, hallon, brännässla och duntrav.

När man använder röjsåg varierar slätterhöjden vilket innebär att de växtdelar som blir under normal slätterhöjd lätt skadas. En trimmer med nylonlinor placerade på olika höjd finfördelar växtmassan och försvårar bortförslin av den. Röjklina lämpar sig väl för hallonbuskar, plastklinga kan man använda också vid slätter av hö och duntrav.

Av jordbruksmaskinerna lämpar sig tallriks- och trumslättermaskin samt slätterhack på områden där man utför de första årens restaurerande slätter. Växtlighet som lagt sig, rikligt med torrt gräs och ungt sly är inget problem i slättern. De områden som ska slås bör vara relativt jämna till ytan och stenfria. En fördel med slätterhacken är dessutom att höet direkt kan sam-



Viri Teppo-Päämä

las upp i transportvagnen för att köras bort. När man använder jordbruksmaskiner bör man undvika tunga traktorer som lämnar djupa hjulspår på fuktiga och våta ställen.

På de allra jämnaste och mest stenfria ängsytorna kan man använda höräfsa, balpress och vagn. På andra ställen måste man räfsa och samla ihop det slagna höet för hand. När man planerar slätterarbetet skall man beakta att ihopsamlandet och borttransporten av höet förorsakar åtminstone lika mycket arbete som själva slättern.

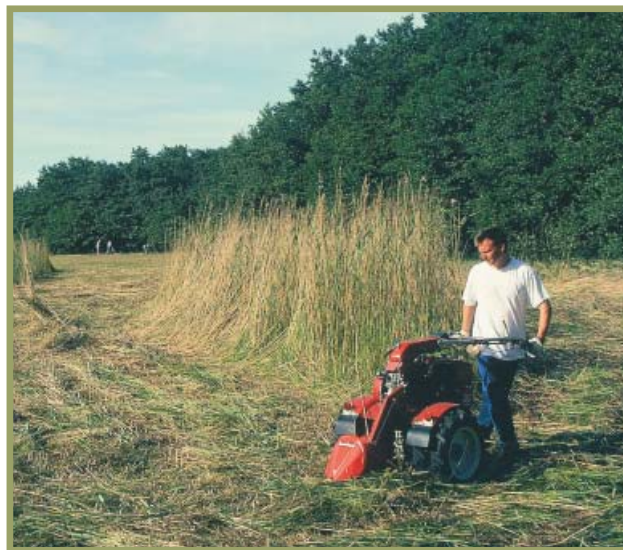
Slåttertidpunkt

Slättern utförs vanligtvis en gång per växtsäsong. Den bästa slåttertidpunkten är månadskiftet juli-augusti. Då har de flesta ängsväxters frön hunnit mogna. På växtplatser med sent blommande hotade och sällsynta växter kan man skjuta slåttertidpunkten framåt. För att trygga födotillgången för många fjärilar och andra insekter samt deras larver är det bra att slå en del av ängarna först i slutet av augusti. I de fall där ängarna av tradition har slagits redan i början av juli rekommenderas att man fortsätter med slättern vid samma tidpunkt. På torrängar är det nog om man har slätter vartannat år.

På mycket igenvuxna områden lönar det sig att ha slätter flera gånger per säsong. De igenvuxna områdena slås första gången på försommaren och slättern förnyas senare. Målet är att storvuxna problemväxter skulle utplånas.

Den slagna växtligheten räfsas alltid ihop på området och förs bort, även om man inte har användning för den. Växtmassa som lämnas kvar att förmultna skuggar småvuxna växter och göder ängen. Det lönar sig att samla ihop och transportera bort växtmassan av önskvärda växter, som slagits i slutet av sommaren, först efter några dagar då fröna hunnit ramla ut. När man räfsar uppstår små fläckar med bar mark, där ängsväxternas frön kan gro. Det slagna höet kan användas som foder eller komposteras.

Efterbete är till fördel för naturens mångfald och borde gynnas i mån av möjlighet. Betet inleds en eller två veckor efter slättern och man fortsätter med det två till fyra veckor.



Juha Pykälä

Med manuell slättermaskin går arbetet fort speciellt på jämn mark.



Antero Lynne

Bruk av lie kräver mera teknik än styrka. Liebladet skall föras längs med marken, då slås stråna jämnt av.



Kirsi Hellas

Röjsåg med gräsklinga eller nylonlinor är ett effektivt redskap när man har slätter i täta bestånd.

Kostnader för slåttern

Arbetsmängden och kostnaderna för slåttern är beroende av slåttermetod och arbetsredskap. Slåtter med lie kräver mycket tid, arbetskraft och skicklighet. Därför lämpar sig slåtter med lie bäst på små arealer där arbetet kräver precision p.g.a. exempelvis hotade arter eller stenighet. Slåtter med lie är också det enda alternativet på områden som inte klarar av tunga jordbruksmaskiner. Maskinell slåtter är mycket snabbare än slåtter med lie, på naturängar tar arbetet ungefär 3 timmar per hektar. Med handförd slåttermaskin tar arbetet 10-20 timmar/ha.

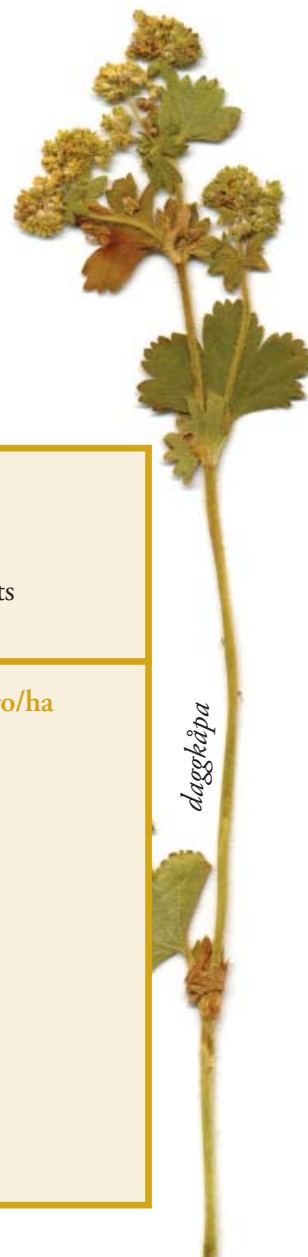
På högproduktiva ängar och på områden som på nytt tas i bruk är kostnaderna för slåttern relativt höga. Stenar och stubbar på ängen gör slåtterarbetet långsammare och ger därmed extra kostnader. Anmärkningsvärda kostnader uppstår också av ihopsamlandet av höet och borttransporten.

I tabell 1. presenteras olika riktkostnader för entreprenörer för jordbruksmaskiner. I tabell 2. finns en uppskattning av medelkostnaderna och använd tid med olika arbetsredskap och -metoder. Uppgifterna härstammar från miljöcentraler och Forststyrelsen. Till totalkostnaderna bör tilläggas eventuella transportkostnader och kostnader för arbetsledningen, vilka varierar från fall till fall.

Tabell 1.

Riktkostnader för jordbruksmaskiner euro/h (utan moms) enligt jordbrukskalendern (Maatalouskalenteri 2003).

Jordbruksmaskin	Kostnader euro/h (utan moms)
Traktor + chaufför	18 - 22
slaghack	37
tallriksrotorslåttermaskin	33-36
slåtterkross	73
rotorluckrare	133
fyrkantbalpress	81
rundbalpress	62



Tabell 2.

Kostnader i medeltal per hektar samt använd arbetstid för olika arbetsmetoder.

Källa: Arbetsgruppen för skötsel av vårdbiotoper 2000.

Dessa kostnader är högre än de godtagbara kostnadsnivåerna i jord- och skogsbruksministeriets förordning om ingående av avtal om specialstöd (106/00).

Åtgärd	Arbetstid h/ha	Arbetskostnader euro/ha
slåtter med lie	32 - 116	337- 1220
räfsning för hand	6 - 67	63 - 704
maskinell slåtter, hårdmarksängar	3 - 8	170 - 307
maskinell slåtter, strandängar	0,5 - 3	34 - 170
slåtter med röjsåg, höbärgning inräknad	120 - 180	1261 - 1900
handförd slåttermaskin	10 - 20	106 - 210
räfsning med maskin	3	134
uppsamling på höstörar	8 - 16	84 - 168
luckring eller räfsning med rotorluckrare	0,4 - 1,8	17 - 76
balning till småbalar	1 - 1,6	115 - 185
uppsamling av balarna (3 pers. + traktor + släpvagn)	1	45